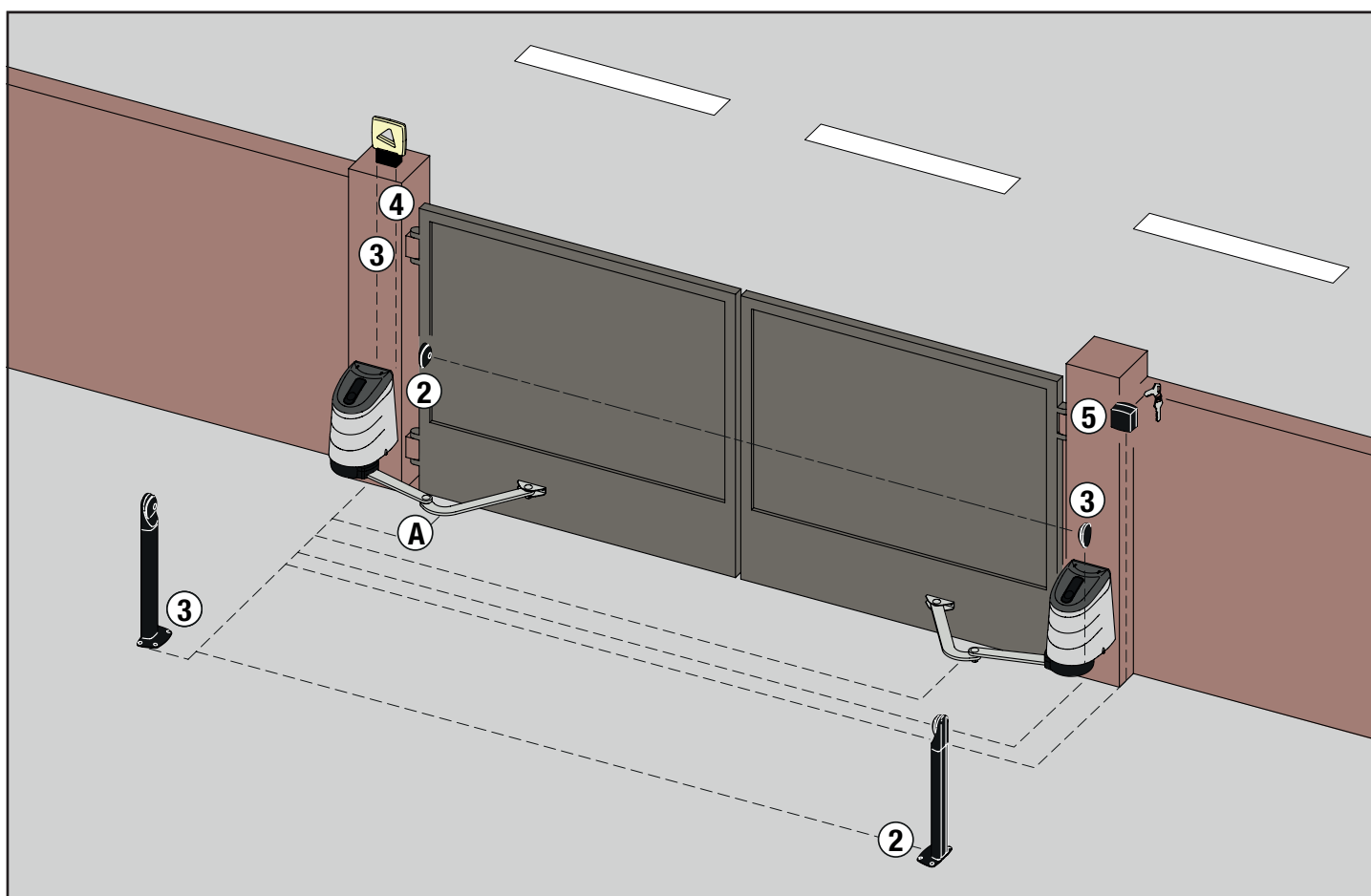


B70/2ML vertegenwoordigt de lijn digitale controllers van 24V DC die in de reeks draaipoorten zijn geïnstalleerd, TYPE: AYRON.

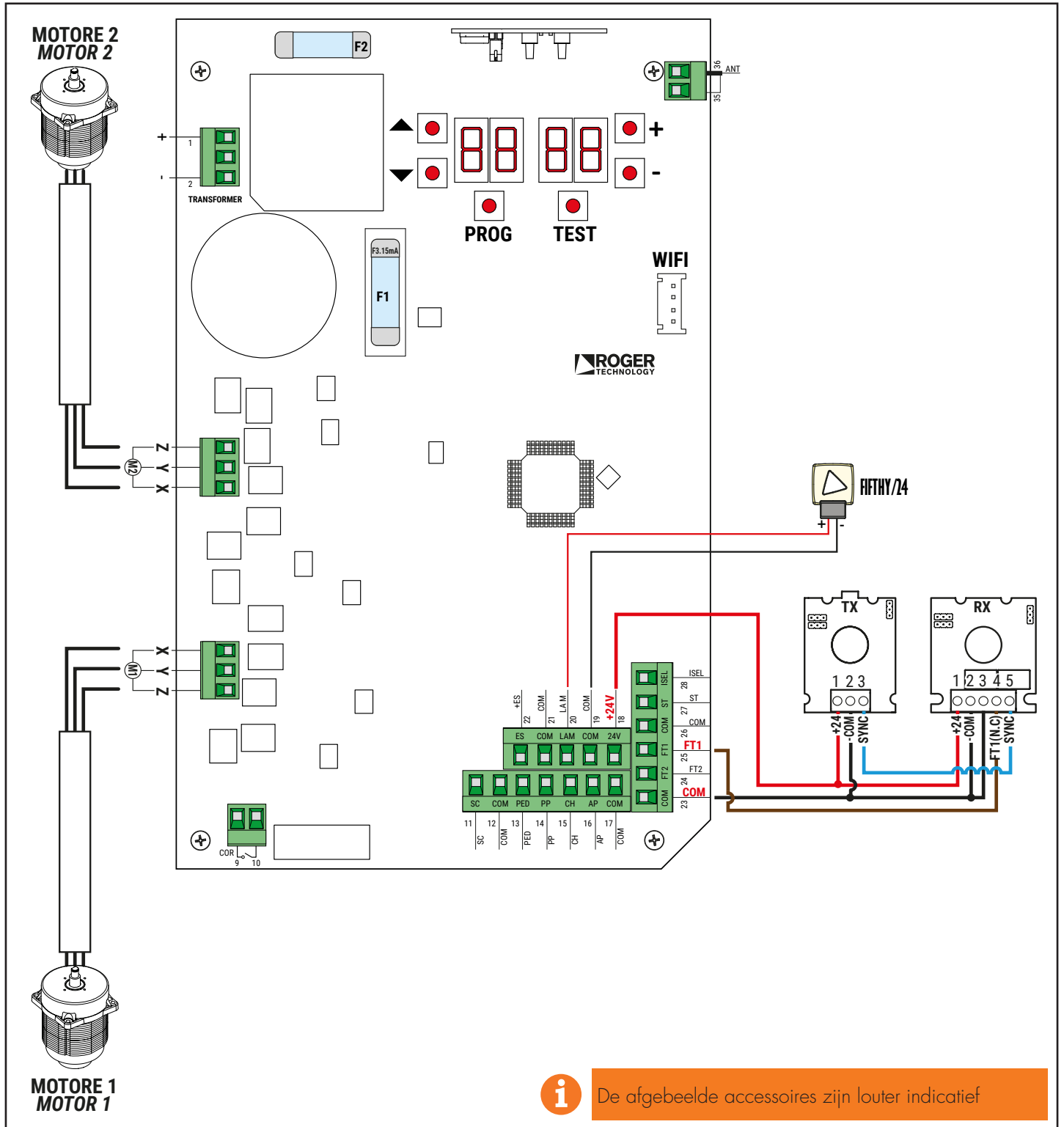
## 1. Typische installatie



<b>A</b>	Aansluiting B70/2ML - Motoren	Soepele kabele CTLMB 4x2.5
<b>1</b>	Fotocellen	SVV 6x0.8
<b>2</b>	Fotocellen	SVV 6x0.8
<b>3</b>	Knipperlicht	Voedingskabel XVB 3G1,5
<b>4</b>	Antenne	COAX RG58
<b>5</b>	Sleutelschakelaar /Codeklavier	SVV6x0.8 (<50m)

<b>6</b>	Parlofonie/videofonie	< 50m: SVV 14x0.8 of indien >50m: LIYY 14x1 (Fasttel) UTP grondkabel zwart 4 paar cat 5
----------	-----------------------	--

## 2. Elektrische aansluitingen



## 3. Display: werking en instellingen



## 4. Voordat de handelingen worden uitgevoerd ...

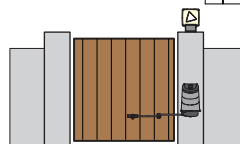
a) Selecteer het model van de geïnstalleerde automatisering met de parameter *A1*.

A101	Serie AYRON		A102	Serie BE20	
				MONOS4	

b) Selecteer het aantal geïnstalleerde motoren met de parameter *70*.  
De parameter is standaard ingesteld voor twee motoren.

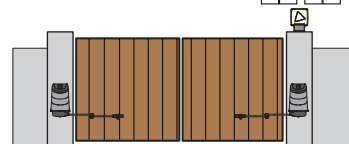
1 MOTOR

7001



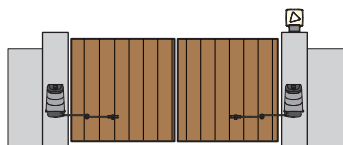
2 MOTOREN

7002

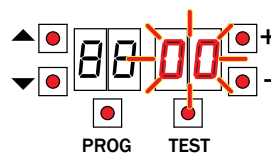
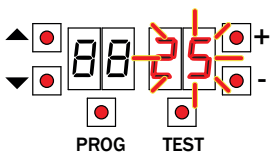
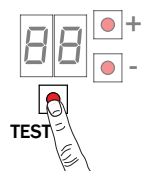


c) Plaats de mechanische aanslagen zowel bij het openen als bij het sluiten door ze zeer strak aan te spannen.

d) Plaats de poort in de GESLOTEN positie.



e) Druk de toets TEST



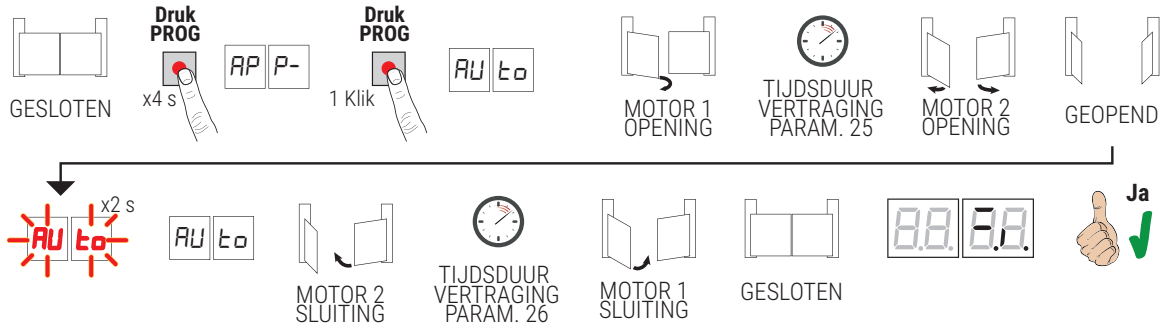
Mogelijke alarmen en veiligheden:

00	Geen veiligheid in alarm en geen eindschakelaar geactiveerd.
27	Het contact van STOP (N.C.) is geopend. Overbrug het contact van STOP.
28	Contactlijst COS.
25	Het contact FT1 (N.C.) van de fotocel is geopend. Controleer de verbinding. Als de fotocel niet aanwezig is, moet ze gedeactiveerd worden 50 00.
24	Het contact FT2 (N.C.) van de fotocel is geopend. Controleer de verbinding. Als de fotocel niet aanwezig is, moet ze gedeactiveerd worden 53 00.

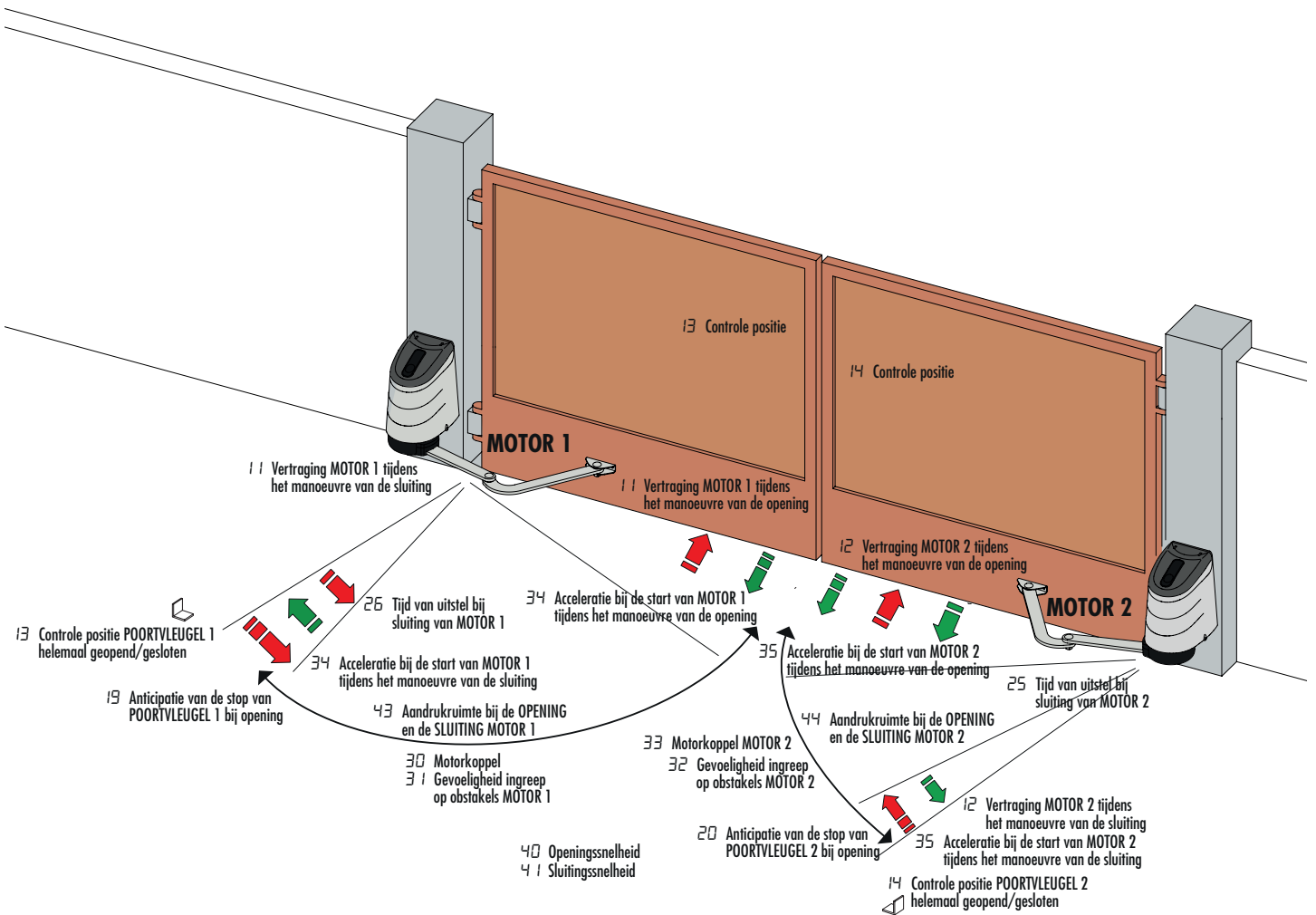
**PROCEDURE VAN LERING HOOFDSTUK**

## 5. Procedure van lering

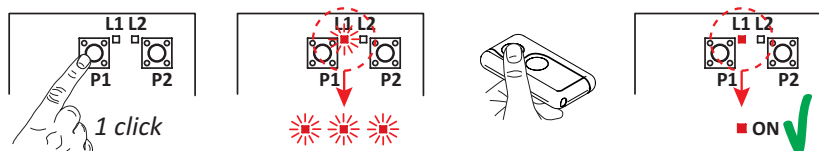
1. Druk 4 s lang op de toets PROG 4 s
2. Op de display verschijnt APP.
3. Druk PROG.
4. Op de display verschijnt AUTO.
5. MOTOR 1 start een manoeuvre bij opening.
6. Na de tijd van uitstel, ingesteld door de parameter 25, start MOTOR 2 een manoeuvre van opening.
7. Wanneer de poort helemaal open is, knippert AUTO 2 seconden lang.
8. Wanneer AUTO opnieuw vast oplicht op de display.
9. MOTOR 2 begint te sluiten.
10. Na de tijd van uitstel, ingesteld door de parameter 26, start MOTOR 1 een manoeuvre van sluiting.
11. Wanneer de poort is gesloten, verschijnen de segmenten van de beveiligingen op de display.



## 6. Regeling van de essentiële parameters

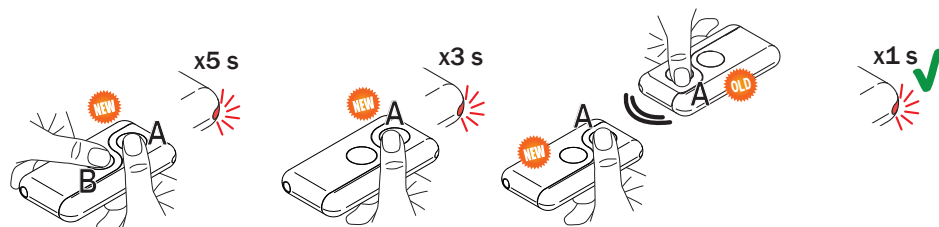


## 7. Programmering van een NIEUWE zender



1. Druk op kanaal P1 (P2) van de ontvanger.
2. Wanneer de led L1 (L2) 3 maal knippert (4 maal indien Rolling Code) moet op een toets van de zender gedrukt worden.
3. Als de led L1 (L2) vast oplicht, is de zender gememoriseerd.

## 8. Kopie van een zender



1. Druk gelijktijdig op de toetsen A en B van de NIEUWE zender.
2. De led knippert 5 s lang.
3. Houd enkel de toets (A) van de NIEUWE zender ingedrukt die moet gememoriseerd worden.
4. De led knippert 3 s.
5. Breng de al gememoriseerde zender dicht bij de NIEUWE zender, zo dicht mogelijk.
6. Druk op de toets (A) van de OUDE zender.
7. Als de led 1 s lang oplicht, is de procedure van het kopiëren succesvol uitgevoerd.

